

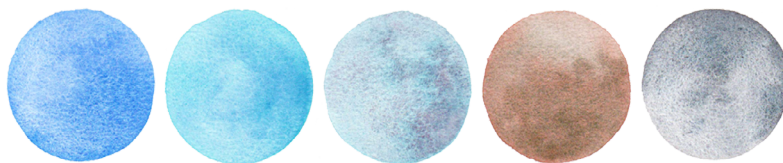
PAYSAGE

hivernal



Suivez les étapes pour réaliser ce paysage dont les couleurs douces vous plongeront dans la magie de l'hiver !

LES COULEURS



Bleu glacier 961, Turquoise glacier 962, Vert glacier 963, Brun glacier 964, Noir glacier 965 de Schmincke Horadam®.

LES TECHNIQUES

FUSIONS DANS L'HUMIDE



Consiste à peindre sur un papier humide afin que la couleur se diffuse et fusionne avec d'autres.

BROSSAGE



Effet obtenu en appliquant la couleur avec le plat ou bien la pointe ébourriffée du pinceau peu humide.

GLACIS



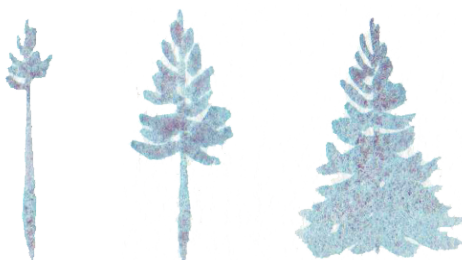
Consiste à superposer des couches de couleurs sur papier sec.

PROJECTIONS



Effet obtenu en tapotant un pinceau chargé en eau et en pigment au dessus d'une zone ou bien en utilisant une brosse à dent.

LES FORMES



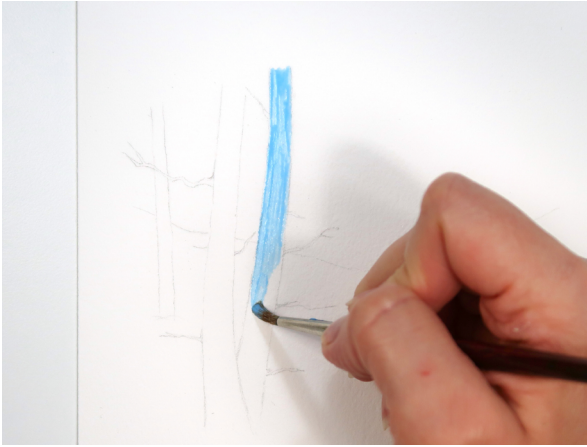
LE MATÉRIEL

- Papier aquarelle
- Brosse à dent
- (de préférence 100% - Gouache blanche
- coton grain fin ou - Fluide de masquage
- torchon) - Pot d'eau
- 2 pinceaux ronds (1 - Chiffon en coton
- gros et 1 fin)
- Aquarelle

Pour vous aider, vous pouvez reproduire ce croquis au crayon avant de commencer à peindre. N'appuyez pas trop fort.



1



Commencez par recouvrir les troncs d'arbres avec du fluide de masquage.

2



Une fois que le fluide est sec, mouillez généreusement toute la zone du ciel jusqu'à la ligne du sol.

3



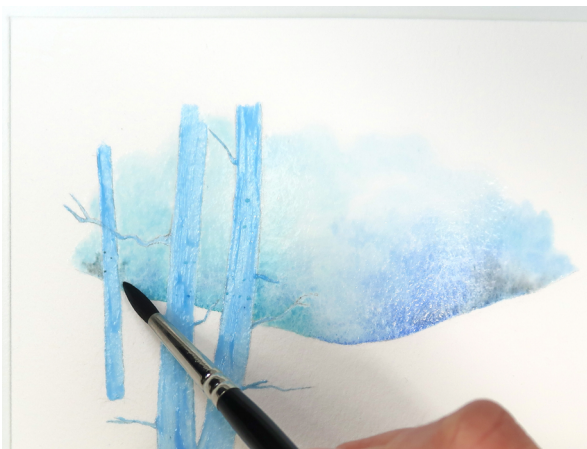
Une fois le papier bien humide, ajoutez du turquoise glacier sur la moitié gauche du ciel, du bas vers le haut, en faisant en sorte que la couleur s'éclaircisse progressivement.

4



Sans attendre, appliquez ensuite du bleu glacier sur la moitié droite du ciel en créant le même effet de nuée dégradée.

5



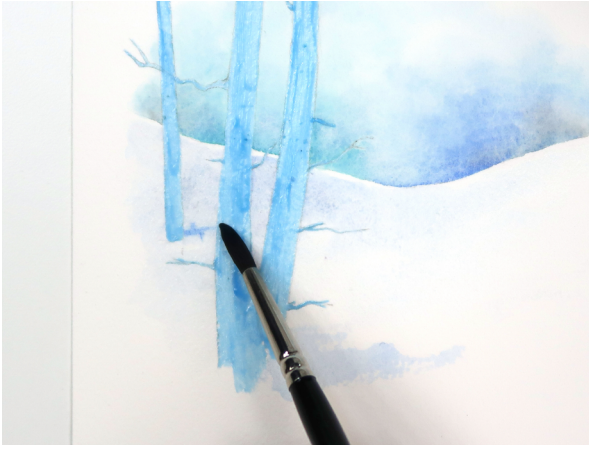
Ajoutez également quelques touches de noir glacier assez dilué pour donner un peu de profondeur aux extrémités.

6



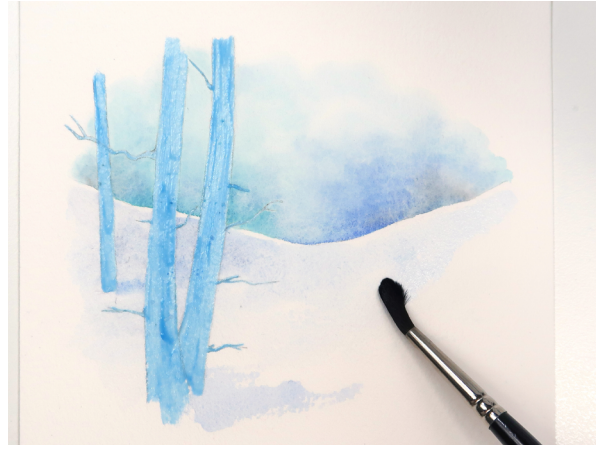
Sur papier sec, appliquez ensuite du bleu glacier assez dilué, concentré plutôt sur la moitié gauche du sol. Effectuez un effet de brossage vers la droite, au pied des arbres situés au premier plan.

7



Faites la même chose au pied de l'arbre situé au second plan.

8



Brossez légèrement le bas d'un lavis bleu glacier très clair que vous appliquez en haut, à droite.

9



Avec la teinte verte glacier et bleu glacier moyennement dilués, peignez une rangée de sapins sur la ligne du sol. Faites-les de plus en plus petits à mesure que vous vous rapprochez du centre.

10



Laissez un espace en centre puis peignez une autre rangée de sapins. Amusez-vous à fusionner les deux teintes.

11



Pendant que la couleur est encore humide, vous pouvez ajouter un peu de turquoise glacier très dilué pour éclaircir et nuancer certaines zones.

12



Une fois que tout est bien sec, retirez délicatement le fluide de masquage des arbres.

13



Appliquez du brun glacier peu dilué sur les branches que vous prolongez un peu sur le tronc. Diluez ensuite un peu la couleur en faisant des formes irrégulières.

14



Effectuez également ça et là de légers effets de brosse perpendiculaires au tronc. Pensez à laisser du blanc.

15



Faites la même chose sur les deux autres troncs.

16



Une fois que c'est bien sec, diluez du bleu glacier dans votre palette avant de l'appliquer en glacis le long de chaque tronc.

17



Évitez de repasser plusieurs fois afin de ne pas altérer la couche du dessous.

18



Peignez ensuite des traces de pas de plus en plus petites se dirigeant entre les sapins à l'arrière plan. Pour cela, effectuez des empreintes de bleu glacier assez dilué avec le bout de votre pinceau.

19



Enfin, utilisez une brosse à dent ou bien un pinceau pour faire des projections de gouache blanche pour faire la neige.

20



Répartissez bien les projections sur l'ensemble du paysage.



Enjoy la môme

QUI SUIS-JE ?

En quelques mots

Moi c'est Laura, enseignante et illustratrice passionnée, je partage mon univers créatif à travers des tutoriels vidéo et des articles de blog. Mon but est d'aider chacun à se familiariser et progresser à l'aquarelle selon son niveau.

Suivez-moi sur



www.enjoylamome.com